



MAPA ZANIKLÝCH OBCÍ KARLOVARSKÉHO KRAJE

Ing. Jakub Vynikal

*Fakulta stavební, Katedra Geomatiky, Praha, Thákurova 7/2077,
jakub.vynikal@fsv.cvut.cz*

ABSTRAKT

Tento příspěvek se zabývá tvorbou nástěnné mapy zaniklých obcí Karlovarského kraje a dalších tematických kartografických výstupů. Popsány jsou aspekty datových zdrojů, jejich výběru, čištění a úprava dat. Následná klasifikace a vizualizace jsou rovněž zmíněny. Zpracování bylo provedeno v ArcGIS Pro za využití veřejně dostupných datových zdrojů.

KLÍČOVÁ SLOVA

Zaniklé obce, zaniklá sídla, tematická kartografie, Sudety, historie 20. století



OBSAH

1	Úvod.....	3
2	Metodika.....	3
2.1	Datové zdroje.....	3
2.2	Vizualizace dat.....	4
2.2.1	Podkladové vrstvy.....	4
2.2.2	Vrstva sídel.....	4
2.2.3	Demografie.....	5
3	Závěr.....	6



1 Úvod

V rámci předmětu 155PKAR na Fsv ČVUT jehož hlavní součástí je samostatná semestrální práce na téma mapového díla o rozměru A2, byla vytvořena mapa zaniklých obcí Karlovarského kraje spolu s dalšími kartografickými výstupy. Mimo rámec předmětu byly získané znalosti a výstupy rozšířeny a použity do popularizační přednášky, která se uskutečnila v několika městech Karlovarského kraje.

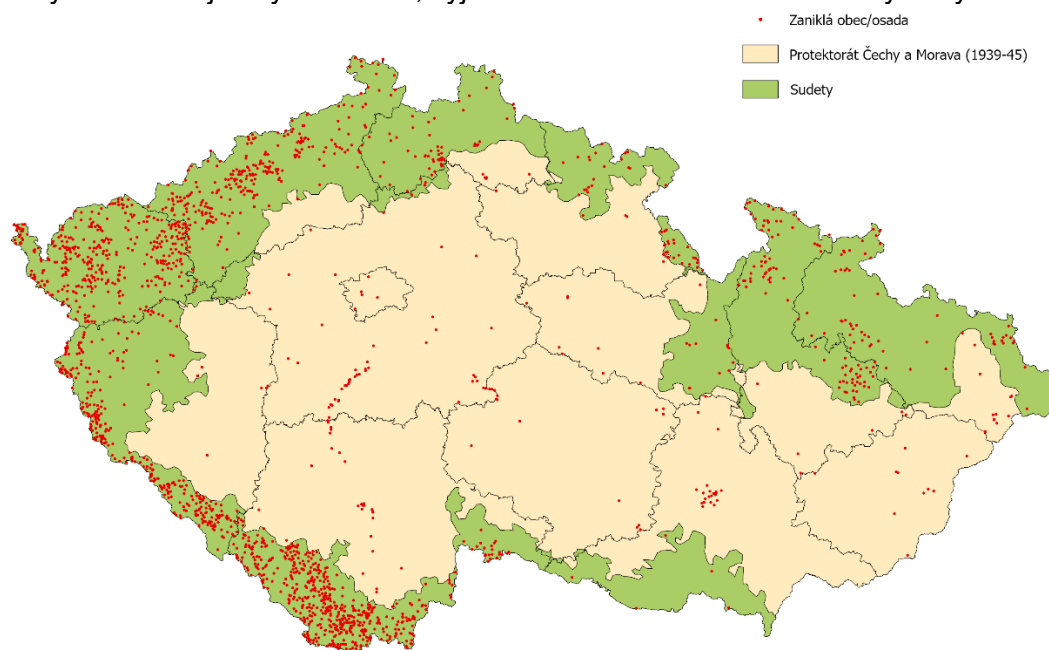
Zaniklé obce (sídla) se v posledních letech stávají čím dál populárnějším tématem. Zájem o bohatou a pohnutou historii pohraničních oblastí se rychle zvedá a přibývá i množství projektů, které se tímto tématem zabývají. Opuštěné kraje posázené ruinami, dříve vyspělé a hustě zalidněné, dnes přitahují mnohé nadšence a turisty. V době pandemie lidé přirozeně hledají vyžití mimo města, přičemž cesty do zahraničí mnohdy nejsou možné. Ač je tento posun dvojsečný, a nezaměnitelná atmosféra těchto míst tím mnohdy trpí, je zcela nesporný a hoděn pozornosti.

Projekt si klade za cíl přehledně vizualizovat rozličné aspekty zániku staletých lidských sídel s ohledem na historická data. V mapě jsou zavedeny informace o důvodu zániku, původního počtu obyvatel a stupně zániku konkrétních sídel. Rovněž se věnuje silné změně v demografii Karlovarského kraje v průběhu 20. století. V doplňkové přednášce jsou diskutovány konkrétní příběhy, zajímavosti, dobové fotografie a současné pokusy o záchranu cenných památek.

2 Metodika

2.1 Datové zdroje

Byly použity rozličné zdroje dat, nejvýznamnějším z nich je databáze portálu zanikleobce.cz [1], která ale nabízí pouze souřadnice centroidů bývalých sídel a jejich názvy. Navíc bylo nalezeno v souřadnicích několik chyb, které bylo nutno upravit. Tato databáze uvádí několik kategorií sídel: obce, osady, samoty, mlýny, dvory, nádraží atd. Pro účely této práce byly vytříděny pouze obce, osady a samoty. Obec je správní jednotka, která nemá spojitost s velikostí (rozlohou, počtem obyvatel) sídla, tudíž bylo nutné zahrnout i osady, které byly mnohdy větší než malá sídla uváděné jako obce. Samota označuje osamocené venkovské lidské obydlí tvořené jediným domem, výjimečně až dvěma nebo třemi obydlími domky. [2]



Obrázek 1 - všechna zaniklá sídla na území Česka, zvýrazněno území bývalých Sudet



Z této tabulky byla vybrána sídla se souřadnicemi na území dnešního Karlovarského kraje. Protože původní data jsou příliš strohá, do tabulky byly ručně přidány atributy počtu obyvatel, důvodu zániku a stupně zániku. Tyto údaje byly jeden po druhém zjišťovány z dostupných zdrojů, kterými byly zanikleobce.cz, Statistický lexikon obcí v Republice československé [2], případně další dostupné zdroje. [3][4][5]

Polygonová data pochází z rozličných zdrojů. Hranice Vojenského výcvikového prostoru Hradiště byly převzaty z ArcČR [7], hranice VVP Prameny byly hrubě zvektorizovány z webu Karlovarského kraje. [8] Zobecněné polygony měst jsou ze sady Data200 od ČÚZK [9]. Správní obvody z let 1930 a 1950, ke kterým se vážou demografická data ze sčítání lidu a národnostní složení, byly převzaty z projektu Historická data v GIS. [10] Hranice Protektorátu Čechy a Morava a další data poskytl Český historický atlas. [11]

Další podkladové vrstvy zahrnující barevnou hypsometrii se stínovaným reliéfem, vodní toky a plochy a administrativní členění byly všechny převzaty z ArcČR. [7]

2.2 Vizualizace dat

Pro veškeré mapy bylo vybráno zobrazení UTM, v tematické kartografii hojně používané. Mapa zaniklých sídel vznikla ve dvou verzích, první na formátu A2 s měřítkem 1:250 000, na které pro přehlednost chybí sídla s méně než 100 obyvateli. Na tomto mapovém plakátu jsou další tři mapové výstupy, které znázorňují koncentraci zaniklých sídel v celé ČR a porovnávají podíl českého obyvatelstva před a po druhé světové válce.

Mapa na formátu A1 (měřítko 1:125 000) již zahrnuje veškerá známá sídla, je jich zobrazeno celkem 363.

2.2.1 Podkladové vrstvy

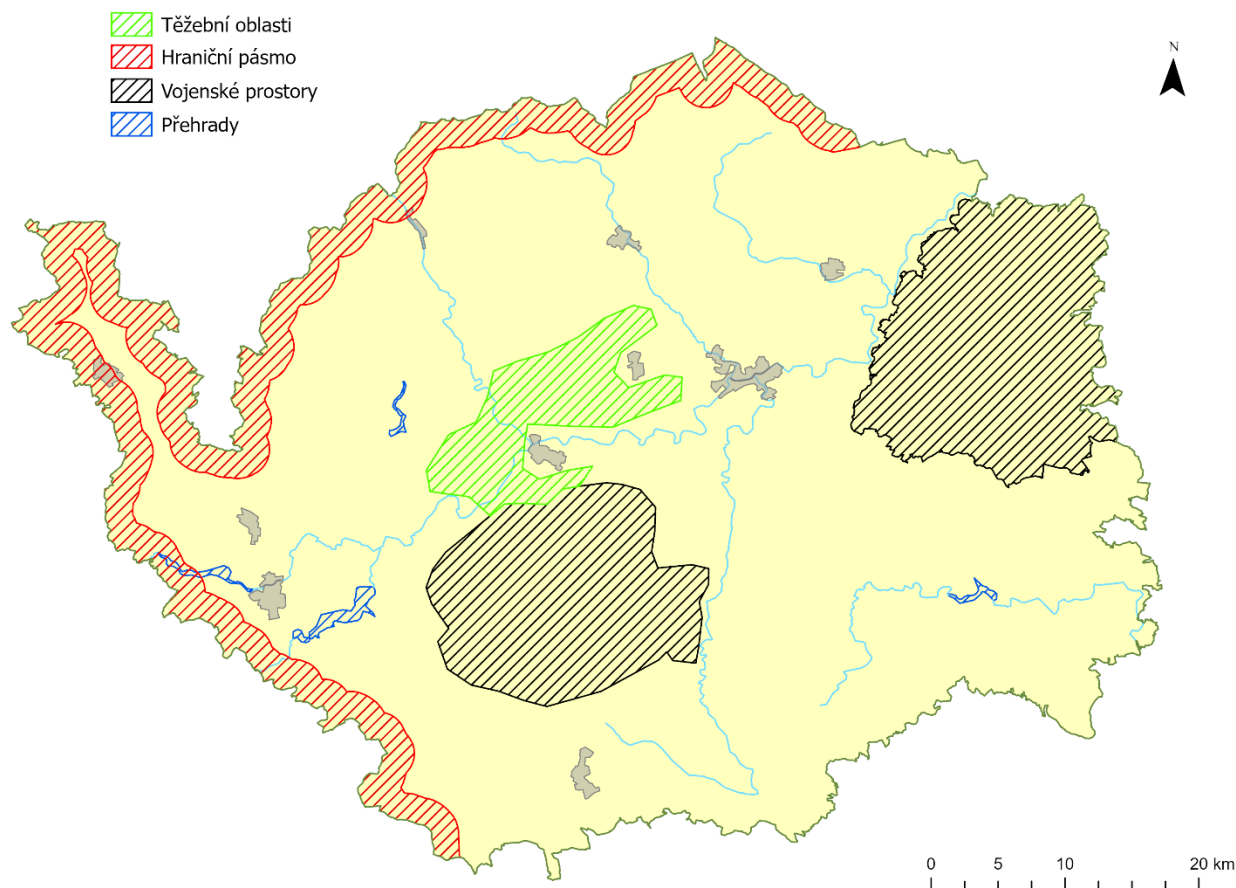
Jako podkladová vrstva byla zvolena barevná hypsometrie se stínovaným reliéfem, která v kontextu díla podtrhuje koncentraci zaniklých sídel v kopcovitých nedostupných oblastech, které nebyly atraktivní pro dosidlující obyvatelstvo. Pro přehlednost byly doplněny významné vodní toky a plochy a dnešní města. Čárkovanou čarou jsou vyznačeny vojenské prostory, v jejichž území se nachází mnoho ruin někdejších sídel.

2.2.2 Vrstva sídel

Zaniklá sídla jsou v mapě zobrazena body, jejichž značka dále reprezentuje kvalitativní i kvantitativní atributy.

Počet obyvatel je vyznačen velikostí bodové značky. Hodnota se váže většinou k letům z období první republiky (převážně 1921 a 1930). Tento údaj nebyl vždy zjišťován zcela spolehlivě, ale pro účely klasifikace na mapě je přesný dostatečně.

Barva bodové značky znázorňuje důvod zániku. Těch bylo více, kromě nuceného odsunu původního německého obyvatelstva po druhé světové válce jsou v mapě uvedené další. Obrázek 2 zobrazuje území Karlovarského kraje. Šrafami jsou znázorněny oblasti, které byly dotčeny rozsáhlou demolicí původní zástavby z rozličných důvodů. „Hraniční pásmo“ značí demolicí zástavby z důvodu budování hraničního pásma. Zakázané pásmo sahalo dva kilometry od hranic do vnitrozemí. [6] „Těžební činnost“ souvisí především s hnědouhelnou pánví v okolí Sokolova, nicméně mohou to být i jiné suroviny, zde například uran na Jáchymovsku. „Vojenské prostory“ se na daném území historicky nacházely dva. VVP Prameny existoval pouze krátce mezi lety 1946-1954, než se z důvodu naleziště uranu přesunul právě na Doupovsko. Kategorie „Vodní díla“ představují nevelkou skupinu sídel, které byla opuštěna buď proto, že se brzy ocitla pod vodou, nebo kvůli logistickým problémům v souvislosti s novou vodní plochou (např. Skoky). Z této kategorie je známa Přisečnice, která se ale nachází až za hranicí Karlovarského kraje. Konečně „Poválečný odsun“ značí sídla opuštěná kvůli odsunu německého obyvatelstva, ale protože tento fakt se citelně týkal i všech ostatních sídel, jsou ostatní důvody spíše subsidiární (VVP byly budovány schválně právě na místech nedostatečného dosídlení).



Obrázek 3 - přehledka Karlovarského kraje s oblastmi zasaženými výraznou změnou zástavby

Černá tečka v bodovém znaku označuje stupeň zániku. Ten byl jednak zjišťován z dostupných zdrojů, ale byly při něm využity i autorovy osobní zkušenosti, návštěva dotyčných míst, případně posouzení ze fotografií. Obecně platí, že pokud v obci zůstal alespoň jeden původní dům stále obývaný, sídlo nebylo kategorizováno jako „zcela zničené“.

Obrázek 3 zobrazuje legendu mapy se všemi charakteristikami bodových značek.

U každé značky sídla je doplněn název. Pokud byl dán obci český název, je uveden první. Německý název je uveden v závorkách kurzívou. Mnohým sídlům nebyl dán český název, protože je nedosídlilo české obyvatelstvo, v takovém případě je uveden pouze název německý.

2.2.3 Demografie

Národnostní složení obyvatelstva Karlovarského kraje se v průběhu 20. století výrazně proměnilo. Německá většina byla nucena po válce opustit pohraničí a přesunout se do německého vnitrozemí. Určité části bylo povoleno zůstat, především se jednalo o pracovní síly, které byly nutné pro udržení zemědělství a průmyslu v chodu. Při sčítání lidu v roce 1930 se jako Němci identifikovalo 3 149 820 lidí, v roce 1950 už to bylo pouhých 159 938 lidí. Antifašistickým Němcům bylo formálně dovoleno zůstat, ale kvůli složitému dokazování a neochotě úřadů a ostatního obyvatelstva nebyl tento jev častý.

Stupeň zániku

- Zničený úplně
- Zničený částečně

Důvod zániku

- Hraniční pásmo
- Poválečný odsun
- Vojenské prostory
- Těžební činnost
- Stavba vodních děl

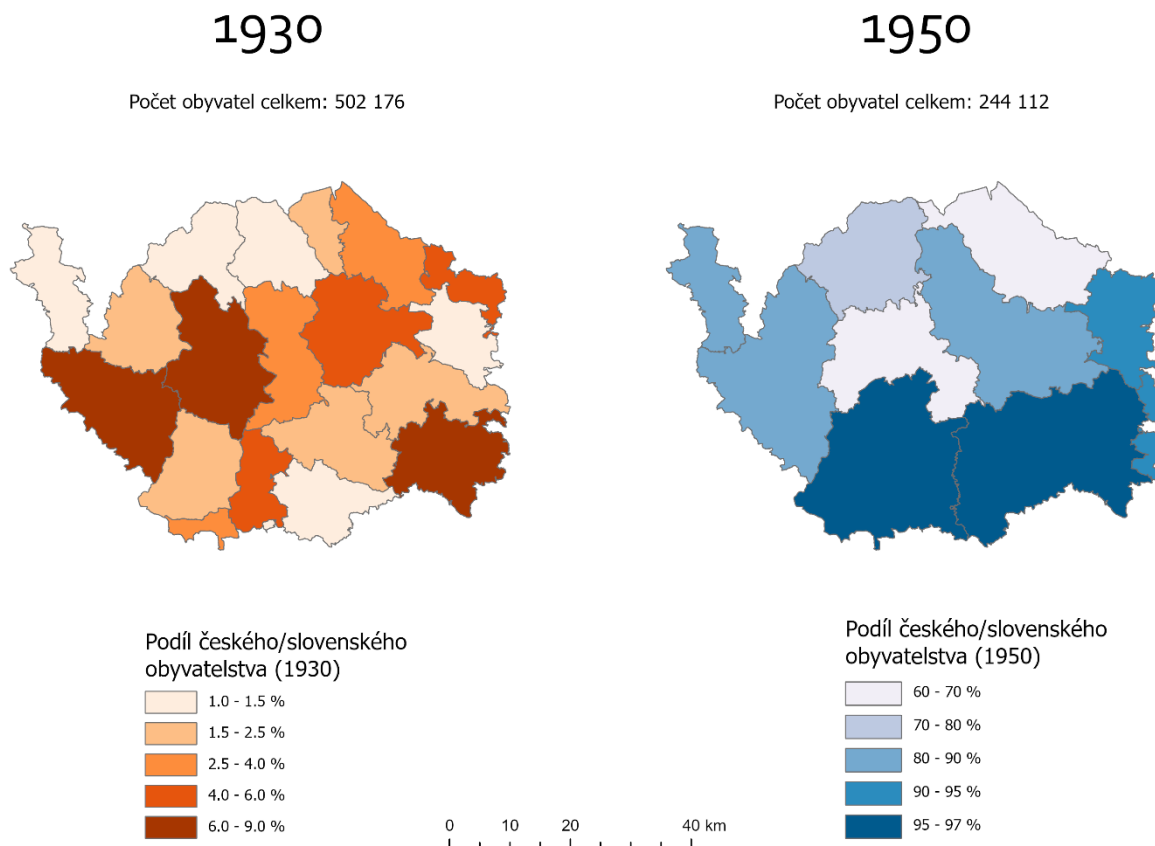
Počet obyvatel

- < 100
- 100 - 199
- 200 - 499
- 500 - 1499
- 1500 - 4294

Obrázek 2 - legenda mapy



Podíl českého obyvatelstva po válce silně vzrostl, jak je vidět na Obrázek 4. Celková populace však zaznamenala prudký pokles a dosídlení zdaleka nebylo dostatečné. Pro srovnání, současný Karlovarský kraj eviduje 293 311 obyvatel. [12]



Obrázek 4 - podíl českého/slovenského obyvatelstva při sčítáních lidu před a po válce

Karlovarský kraj jako správní jednotka v té době neexistoval, vznikl spolu s ostatními kraji až v roce 2000. Počty obyvatel jsou tedy interpolované z tehdejších správních obvodů, které se (jak je zřejmé z mapek) změnily i mezi sebou. Čísla tedy nejsou zcela přesná, pro účely kartogramu jsou však dostačující.

3 Závěr

Mapa zaniklých sídel, která je poskytnuta v příloze, byla v průběhu autorových přednášek oceněna nadšenci i odborníky jako cenný zdroj informací o historii kraje. Přestože nepřináší nové informace, představuje ucelený kompilát těch dostupných do přehledné a srozumitelné formy.

PODĚKOVÁNÍ

Především bych rád poděkoval Mgr. Petře Jílkové za cenné rady, datové zdroje a opravy chyb. Dále děkuji všem vyučujícím kartografie z katedry geomatiky, kteří nám zprostředkovali umění tohoto vědního oboru.

Poděkování patří webu zanikleobce.cz, jeho zakladateli Ing. Pavlu Beranovi a všem přispěvatelům.



REFERENCE

- [1] Zanikleobce.cz [online]. [cit. 2021-10-26]. Dostupné z: <http://www.zanikleobce.cz/index.php?&menu=831>
- [2] Kol. aut. 1978: Retrospektivní lexikon obcí Československé socialistické republiky 1850–1970. I. díl/svazek 1. Praha. Federální statistický úřad, str. 32–33
- [3] RŮŽKOVÁ, Jiřina a Josef ŠKRABAL. Historický lexikon obcí České republiky - 1869 - 2005. Český statistický úřad, 2006. ISBN 80-250-1277-8, <https://www.slavkovsky-les.cz/>
- [4] JAŠA, Luděk. Zaniklé obce Slavkovského lesa. 2. přepracované vydání. Sokolov: AZUS Březová, 2018. ISBN 978-80-906095-6-3.
- [5] Památky a příroda Karlovarska [online]. [cit. 2021-10-26]. Dostupné z: <https://www.pamatkyaprirodakarlovarska.cz/>
- [6] PULEC., Martin,. Organizace a činnost ozbrojených pohraničních složek ; Seznamy osob usmrcených na státních hranicích 1945-1989. Vyd. 1. vyd. Praha: Úřad dokumentace a vyšetřování zločinů komunismu 319 pages s. ISBN 8086621189. OCLC 229410472 S. 103.
- [7] Datová sada ArcČR 3.3, ©ArcČR, ARCDATA PRAHA, ZÚ, ČSÚ, 2016. Dostupné z: <https://www.arcdata.cz/produkty/geograficka-data/arccr-4-0>
- [8] VVP Prameny. Karlovarský Kraj [online]. [cit. 2021-10-26]. Dostupné z: <https://www.kr-karlovarsky.cz/cyklo/cyklotrasy/marianske-lazne/Documents/vvpprameny2.jpg>
- [9] Datová sada Data200, © ČÚZK. Dostupné z: https://geoportal.cuzk.cz/Default.aspx?mode=TextMeta&side=mapy_data200&text=dSady_mapyData200&head_t ab=sekce-02-gp&menu=229
- [10] Historický GIS [online]. Praha: © 2013 URRIlab - Urbánní a regionální laboratoř, 2015 [cit. 2021-10-26]. Dostupné z: <http://www.historickygis.cz/>
- [11] Český historický atlas [online]. Praha: © ČVUT v Praze, Fakulta stavební, katedra geomatiky a Historický ústav AV ČR, 2020 [cit. 2021-10-26]. Dostupné z: <https://cha.fsv.cvut.cz/>
- [12] Český statistický úřad: Počet obyvatel v obcích - k 1.1.2021. Praha. 30. dubna 2021.